



АДМИНИСТРАЦИЯ ГОРОДА ПЕРМИ
ДЕПАРТАМЕНТ ЗЕМЕЛЬНЫХ ОТНОШЕНИЙ

РЕШЕНИЕ

о размещении объектов № 2223 от 27.11.2019

г. Пермь, ул. Сибирская, 15

Департамент земельных отношений администрации города Перми в соответствии с пунктом 3 статьи 39.36 Земельного кодекса Российской Федерации, Положением о порядке и условиях размещения объектов на землях или земельных участках, находящихся в государственной или муниципальной собственности, на территории Пермского края без предоставления земельных участков и установления сервитутов, публичного сервитута, утвержденным постановлением Правительства Пермского края от 22.07.2015 № 478-п

разрешает ООО «Новая городская инфраструктура Прикамья» (ИНН 5902817382, ОГРН 1035900082206, место нахождения: 614065, Пермский край, г.Пермь, ул. Архитектора Свиязева, д. 35)

размещение объекта: сеть водопровода от существующего водовода Д-400мм по ул.Яблочкова до границы инженерно-технических сетей жилого дома по ул.Яблочкова, 38 (1 этап)

на землях: государственная собственность на которые не разграничена
на срок: 11 мес

местоположение: Пермский край, г.Пермь, Свердловский район

способ размещения объекта: подземный

Территория, согласно схеме, расположена в зонах с особым условием использования территорий: охранный зона объектов электросетевого хозяйства, охранный зона коммунальных тепловых сетей, приаэродромная территория аэродрома аэропорта Большое Савино.

ООО «Новая городская инфраструктура Прикамья»:

1. Соблюдать порядок использования земельных участков, установленный постановлением Правительства Российской Федерации от 24.02.2009 № 160 «О порядке установления охранных зон объектов электросетевого хозяйства и особых условий использования земельных участков, расположенных в границах таких зон»;

2. Соблюдать правила охраны коммунальных тепловых сетей, утвержденные Приказом Министерства архитектуры, строительства и жилищно-коммунального хозяйства Российской Федерации от 17.08.1992 № 197 «О типовых правилах охраны коммунальных тепловых сетей»;

3. Соблюдать правила охранных зон воздушного пространства, установленные постановлением Правительства Российской Федерации от 11.03.2010 № 138 «Об утверждении Федеральных правил использования воздушного пространства Российской Федерации».

Приложение: схема предполагаемых к использованию земель или части земельного участка на 1 л. в 1 экз.

Начальник отдела предоставления
земельных участков по работе
с юридическими лицами



Н.М.Санникова

СХЕМА

предполагаемых к использованию земель или части земельного участка

Объект: сеть водопровода от существующего водовода Д-400мм по ул.Яблочкова до границы инженерно-технических сетей жилого дома по ул.Яблочкова, 38 (1 этап)

Местоположение: Пермский край, город Пермь, Свердловский район

Площадь земель: :ЗУ1=460 м²

Категория земель: земли населенных пунктов

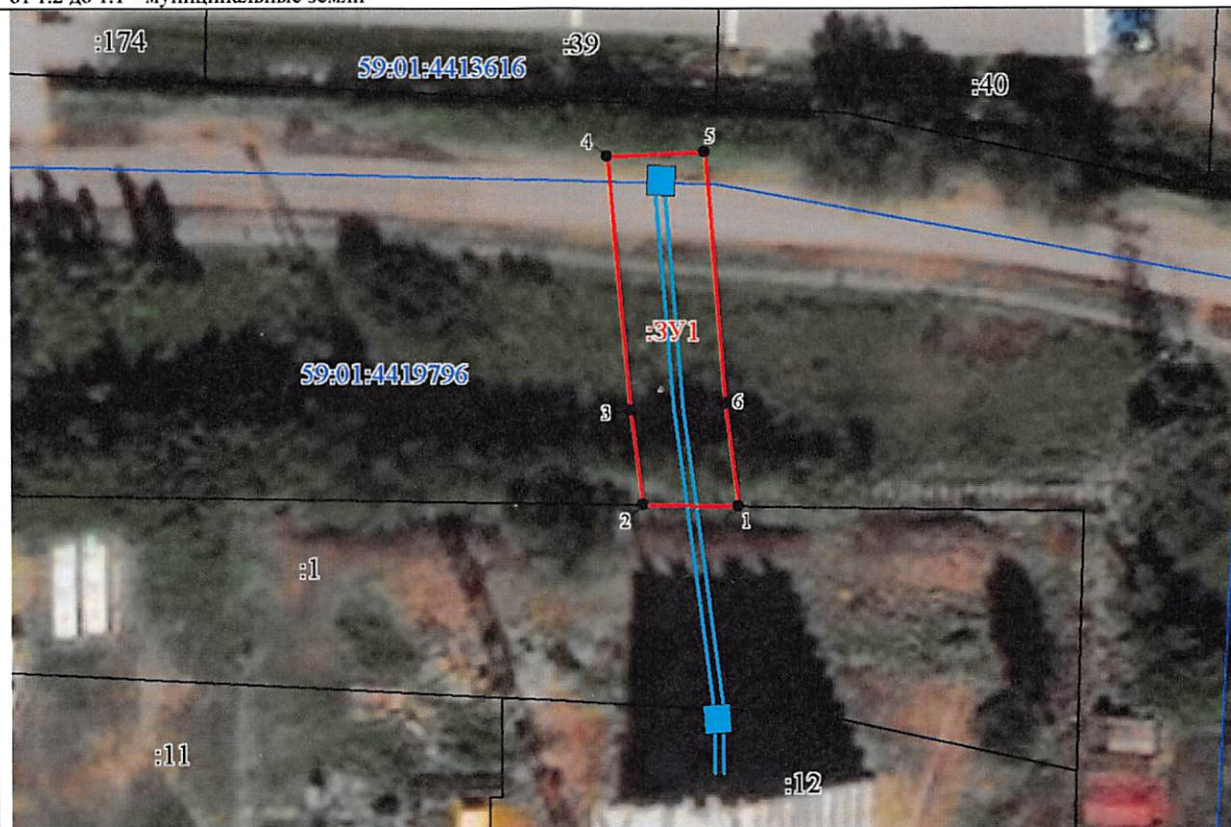
Вид разрешенного использования: Водопроводы и водоводы всех видов, для размещения которых не требуется разрешения на строительство

Обозначение характерных точек границ	Координаты, м	
	X	Y
1	2	3
1	513224.15	2231489.94
2	513224.35	2231478.75
3	513235.31	2231477.33
4	513264.89	2231474.69
5	513265.39	2231486.13
6	513236.12	2231488.38
1	513224.15	2231489.94

Описание границ смежных землепользователей

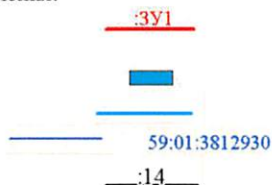
от т.1 до т.2 – зем.участок с кадастровым номером 59:01:4419796:1

от т.2 до т.1 - муниципальные земли



Масштаб 1:800

Условные обозначения:



- границы и обозначение земельного участка, предполагаемого к использованию
Наземный элемент сооружения (ж/б камеры)
Подземный элемент сооружения
Граница и обозначение кадастрового квартала
границы и обозначение земельных участков по сведениям ЕФРН



Заявитель:

подпись

Краснова И.И.